

Bafarada (humor gràfic en el curs d'una cura)¹

Pep Alcañiz²

*“Cal no haver vist mai un infant en el seu desenvolupament durant els primers mesos per no adonar-se que, abans fins i tot de la paraula, la primera comunicació vertadera, és a dir, la comunicació amb el més enllà del que sou davant d'ell com a presència simbolitzada, és el riure.” (Lacan. *Le Séminaire, Livre V, Les formations de l'inconscient. XVIII Les masques du symptôme.*)*

*“Acudits, anècdotes, històries gracioses, son la millor prova que el sentit agut de la realitat i la imaginació que s'aventura en la inversemblança s'adiuen perfectament”. (Milan Kundera. *El teló. Assaig en set parts.* Barcelona: Tusquets, 2005. Capítol “Elogi dels acudits”, p. 93.)*

Abel era un noi sord i psicòtic, molt afectat. L'escola especial, la conjunció dels esforços de molts professionals, la influència del pare, la sol·licitud constant de la seva mare i la psicoteràpia amb un jove psicoanalista el van ajudar a recórrer un llarg camí des de la soledat al·lucinatòria i angoixant a la soledat més amable de l'artista.

Abel ha desenvolupat una activitat com a artista, exposant els seus olis en diferents sales. Posteriorment a la jornada de psicoanàlisi i humor, l'artista ha realitzar les il·lustracions per a un conte publicat a Tarragona per Edicions El Mèdol³.

1 Participació en la Jornades Psicoanàlisi i humor, organitzada per l'Ajuntament de Tarragona, l'Associació per a la intervenció Psicològica i Psicoanalítica, Departament de Psicologia de la Universitat Rovira i Virgili. Tarragona, 4 i 5 de novembre de 2005.

2 Psicoanalista. Psicòleg al Centre d'Educació Especial Sant Rafael de la diputació de Tarragona.

3 Andreu, Mariona. *Raïm, raïm, raïm*. Segona edició. Tarragona: Edicions El Mèdol, 2007. Il·lustracions d'Abel Fusté. Pròleg de Francesc Vilà.

La neurosi, amb la forclusió⁴ de La dona, fa brillar els pedaços i les costures que confegeixen la realitat per ocultar el real que embolcalla, allò que no para de no escriure's. La persona psicòtica, amb la forclusió⁵ del nom-del-pare, no pot evitar veure o sentir a través dels estrips aquest real impossible.

Quina realitat és la bona? Hom no sap. La il·lusió racionalista s'esberla. L'home i la dona no copsen la realitat més que a través dels fantasmes particulars. Cal, però, trobar-s'hi, en la realitat. Aquí és on l'Ideal presta els seus serveis inestimables: revesteix la cosa⁶ amb un valor acceptat i valorat socialment. Diferents persones poden comunicar-se perquè l'Ideal atorga un referent comú al seu discurs (encara que la cosa no ho sigui, comuna).

Per al subjecte psicòtic la realitat és quelcom ben problemàtic. L'art esdevé, en alguns casos, un recurs per atorgar-li certa consistència. En aquest sentit pot tenir una funció terapèutica prou coneguda.

La naturalesa fantasmàtica de la realitat tal com la copsem no aboleix el que de real té. El món, com el temps, es regeix per les seves pròpies lleis, independentment de les nostres previsions. Un cop enlairada la realitat, el subjecte s'hi ha de fer un lloc, i això només és possible si queda algun forat. Per altra banda, convé que la realitat cobreixi bé el real... Arribem així a una paradoxa: el subjecte necessita una realitat ben construïda per viure; i una realitat ben construïda, sense esquerdes, no deixa lloc al subjecte.

L'artista i el ninotaire, un i altre exploren les vores d'aquesta paradoxa. L'artista, per bastir; el ninotaire, per desvestir.

La creació artística és un acte humà de recreació de la realitat, que mostra, combina, altera i enriqueix els patrons amb que experimen-

-
- 4 "forclusió", un neologisme de Jacques Lacan per indicar una forma particular de refús (expressat per Freud amb el terme "verwerfung") d'un significat que no ha arribat a entrar en l'anell de significants; per tant no està disponible en l'inconscient i tampoc no pot ser reprimit. La seva aparició, impossible, pot prendre forma al·lucinatòria. Notem que el fet que "La" dona estigui forclusa permet que hi hagi dones, una per una.
 - 5 La psicosi comporta una estructura, i una estructura requereix un element absent; les diferents estructures es caracteritzen per aquest element que manca, perquè determina el funcionament de tota la resta.
 - 6 La cosa ("das Ding", en deia Freud) designa l'objecte primordial alhora impossible i indefugible; com també la realitat última, que mai arriba (com Maia, la neta d'en Pau).

tem el mon. Podem escriure l'acció artística com:

$$a \rightarrow I(a)$$

Això és, elevar un objecte qualsevol (a), a la categoria d'ideal, atorgar-li valor. És el que fa en Miquel Angel quan pinta la Capella Sixtina; o en Tàpies quan exposa un mitjó. La transformació de l'objecte en imatge produeix nous sentits i deixa un residu (allò de l'objecte que no passa a la imatge i que no és representat pels sentits). Per això sovint el que esdevé vertaderament important d'un text o d'una imatge és el que no diu o el que no mostra.

El ninotaire es dedica a l'operació inversa: Descomposa un Ideal (I), el desidealitza i deixa al descobert l'objecte qualsevol que el sustenta:

$$I(a) \rightarrow a$$

Els nens i nenes resulten sovint divertits perquè sense saber-ho ens mostren aquesta dimensió esqueixada de les coses quan no estan prou lligades pel discurs establert (recordem el conte de la camisa del rei). Arriba el moment que el nen i la nena, empra el llenguatge per mentir o per enredar, cosa que, immediatament, el col·loca en la dimensió de la veritat.

Abel tenia un do: dibuixar. Gràcies al dibuix aconsegueix primer poblar de significants un mon erm, i després, gràcies a l'humor, operar sobre aquest mon i fer-s'hi un lloc com artista.

De cada escena podia fer molts i molts esbossos, amb petites variants fins aconseguir el que volia i abandonava el tema per encetar-ne un altre. S'hi endevina, de bell antuvi, una voluntat de recerca i construcció a través del dibuix. El dibuix no funciona només com a canal facilitador de la comunicació, sinó que esdevé una eina poderosa per construir la seva realitat i torbar-hi un lloc com a individu.

Veurem una seqüència ordenada temporalment de dibuixos realitzats en moments diferents del seu recorregut personal al llarg de quatre anys (que aquí veiem en càmera ràpida).

Cada pas en aquest nivell s'acompanya de guanys en els àmbits quotidians (competència social, autonomia, aprenentatge...). Cal tenir present que aquest procés no és una experiència mental, sinó

vital. Assistim a la construcció de la realitat i del cos, de l'objecte i el subjecte a cel obert; en podem veure l'entrellat, D'aquí el valor d'ensenyança de la psicosi pel que fa a la psicologia normal.

Parteix del que té: un sol significant, la xemeneia, que esdevé, per la seva unicitat, essencial. Sempre present, com una obsessió. Quan era petitet veia una fumera des de ca seva i va quedar fixada per sempre. Al principi, era l'única cosa que tenia, l'únic significant. Amb una sola cosa és impossible fer un buid; és el drama d'Abel en aquest primer moment, que no troba repòs enlloc.

Qualsevol significant posterior es remet a aquest primer. És com el pal de paller, el nucli a partir del qual pot organitzar la resta⁷. El primer que fa és identificar⁸ la xemeneia amb el sexe masculí. Aquesta operació permet una mica d'ordre en un règim de gaudi que fins aquest moment resultava desbordat i només produïa angoixa (l'analista havia de perseguir-lo perquè fugia esporuguit). Veiem en successius dibuixos com continua la tasca associant la xemeneia amb el cos de diferents maneres i amb molts altres objectes o situacions. En una de les il·lustracions que reproduïm compara les xemeneies del Poble Nou amb les torres de la Sagrada Família.

Empra l'electricitat com una metàfora de l'energia vital, el gaudi. Al principi tenim un pal de la llum solitari (com la fumera); després una parella de pals amb fils que van d'un a l'altre i prou; finalment, una xarxa complexa de línies que abasteixen d'energia una ciutat. El valor de l'electricitat com a expressió del gaudi perdura en el nostre subjecte. Però ara en forma de facècia: un senyor que es rampa. L'acudit exigeix un ordre previ (la xarxa elèctrica) que la comicitat desmunta (el curtcircuit).

El significant val en la mesura que s'oposa a un altre⁹. Abel explora les oposicions, amb llibertat. Ho fa amb un esperit d'indagació, de copsar les possibilitats del significant per donar sentit a l'experiència. És obvi que el dibuix és emprat amb un valor de llenguatge; sovint enganxa una llegenda escrita al que el dibuix representa. Empra la imatge del seu psicoanalista i estableix una

7 Parlem del que Freud anomena "incorporació" simbòlica (fixem-nos que el terme inclou el cos). Lacan escriu aquest element S1 (S, de significant). La resta d'elements amb els que farà sèrie, els escriu S2.

8 Podem entendre "identificar" en el sentit topològic.

9 Veieu qualsevol edició del *Curs de Lingüística General* de Saururre.

oposició curiosa i ben suggestiva: *riure* / *callar* (variant de l'oposició clàssica entre: *riure* / *plorar*). Juga amb aquest personatge i el dibuixa ara prim, ara gras (un joc còmic, si coneixeu el psicoanalista retratat), gràcies al qual desrealitza el personatge, l'humanitza i el fa una mica més apte per entendre-s'hi.

El significat guarda una relació arbitrària amb el significat¹⁰. L'infant s'adona aviat que pot dir el que no és; el gos fa miau, i a compte d'aquest despropòsit, es fa un tip de riure. És el que observem en alguns dels dibuixos de l'últim període, l'ús del significat per crear situacions inversemblants que produeixen un efecte còmic. Produeix un extens material de ninots (retrats de personatges que formen part del seu entorn) rient-se del mort i de qui el vetlla; és l'etapa pròpiament còmica. Si en els primers dibuixos de la fumera, Abel xisclava; amb aquesta sèrie, Abel riu a cleques.

Podem seguir pas a pas successives funcions del dibuix:

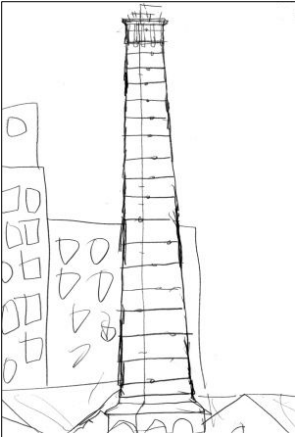
1. El dibuix de la fumera, omnipresent. El significat únic remet a un real i expressa el patiment.
2. Desplega una xarxa d'elements significants que formen cadena. El significat remet a un altre significat. El subjecte es pot representar¹¹.
3. El dibuix explora l'estructura del llenguatge: l'oposició i l'arbitrarietat.
4. Apareix la comicitat, conscientment produïda en tergiversar interessadament la realitat. Descobreix l'alegria de comunicar-se; presència humana en els dibuixos.

Deturem-nos en els dos últims dibuixos. És una seqüència. Tenim un senyor estirat al llit, amb els ulls oberts i el cel estelat que es veu per la finestra; el següent dibuix mostra el senyor amb els ulls clucs, adormit; desapareix el cel estelat i en el seu lloc, una bafarada de còmic... buida! Aquest és el res que necessita per ser en el món!

A partir d'aquesta producció, Abel signa els dibuixos amb el seu nom, s'interessa pel color i s'inicia com a artista.

10 Altre cop Sausurre.

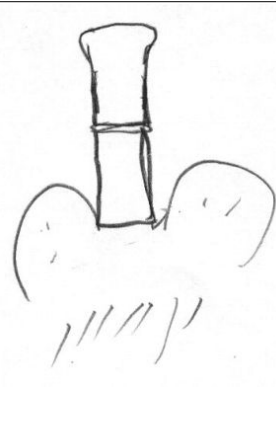
11 Lacan ensenya que el subjecte és el que representa un significat per a un altre significat (calen al menys dos).



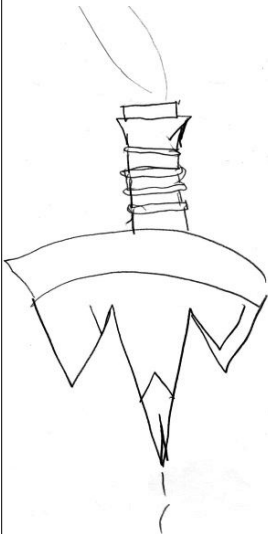
Dibuix 1. Fumera



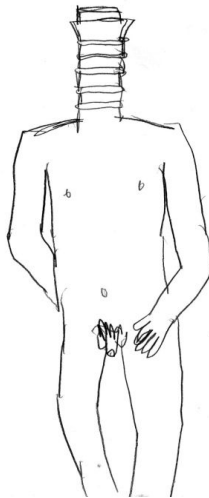
Dibuix 2. Penis



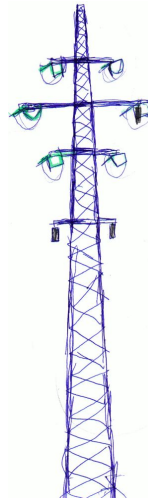
Dibuix 3. Fumera-penis



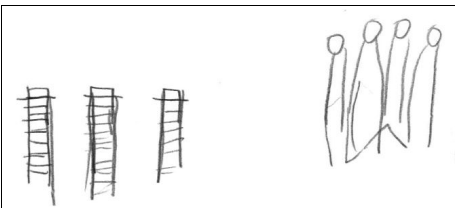
Dibuix 4. fumera i genitals



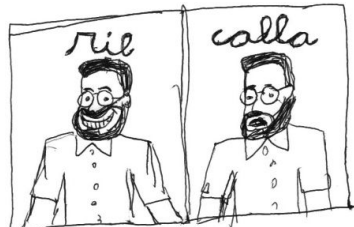
Dibuix 5. Fumera-cap



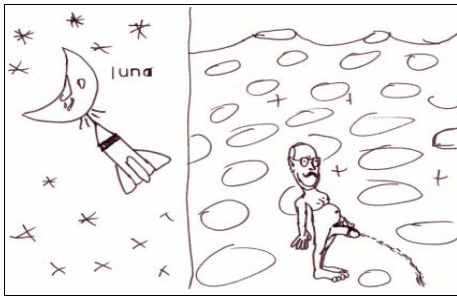
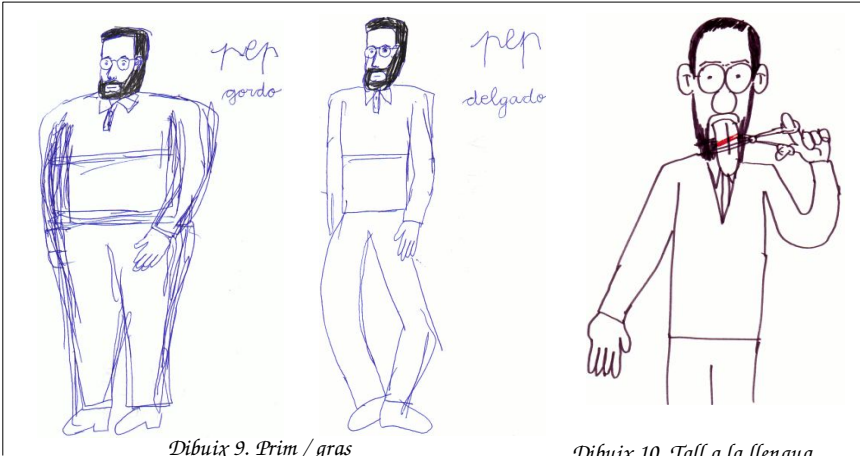
Dibuix 6. Pal de la llum



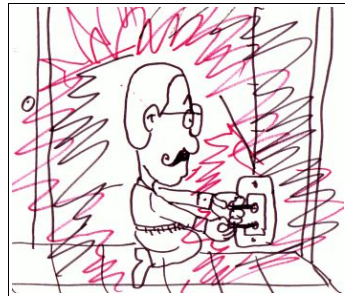
Dibuix 7. Sagrada família



Dibuix 8. Riu / calla



Dibuix 11. A la lluna



Dibuix 12. Rampada



Dibuix 13. A dormir



Dibuix 14. Bafarada